



# UNE FAMILLE POUR CHAQUE ENFANT

le magazine de



SOS VILLAGES  
D'ENFANTS

## RAPPORT D'IMPACT 2019

BUREAU DE DÉPÔT :  
BRUXELLES X P202205

N° 228 - Été 2020  
(juil. - août + sept.)

Magazine trimestriel de  
l'ASBL SOS VILLAGES D'ENFANTS  
BELGIQUE

Sous le Haut Patronage  
de Sa Majesté la Reine

## Générons ensemble des changements durables et positifs

Tous les enfants méritent de grandir entourés d'amour, de respect et d'attention. Cette condition est essentielle pour qu'ils puissent s'épanouir dans la vie et devenir des adultes indépendants.

C'est ce pour quoi nous nous battons chez SOS Villages d'Enfants depuis plus de 70 ans, dans 136 pays.

Dans chaque pays, nous agissons directement auprès des enfants et des familles en situation difficile pour atteindre notre but. Mais pas seulement : nous travaillons aussi intensivement avec les gouvernements et notre solide réseau de donateurs et de partenaires pour que ce droit fondamental ne reste pas un rêve mais devienne, jour après jour, un peu plus réalité.

**Cela fait désormais plus de 50 ans que nous menons ce travail en Belgique.**

En 2019, nous avons lancé un modèle novateur d'accueil des jeunes enfants avec l'agence régionale flamande Opgroeien : un modèle qui leur offre un refuge chaleureux au sein du foyer d'un parent d'accueil professionnel, dans un cadre totalement familial et à très petite échelle. Il s'agit là d'une avancée cruciale pour tout le secteur de l'Aide à la jeunesse ! Nous avons aussi appelé à ce que les frères et sœurs aient le droit de grandir ensemble lorsqu'ils sont placés. Et, bien sûr, nous continuons de chercher à rendre la prise en charge des enfants ne pouvant plus grandir à la maison toujours plus proche et chaleureuse.

Nous le faisons avec un objectif en tête : générer, avec vous, un impact durable et positif sur les enfants. Nous voulons construire un monde dans lequel chaque enfant peut grandir au sein d'une famille où il se sent aimé, en sécurité et en bonne santé. C'est ce dont nous rêvons pour le monde de demain, un monde qui menace plus que jamais de se complexifier suite à la récente pandémie de coronavirus.

Merci de vous engager à nos côtés pour donner vie à cet objectif.

Hilde Boeykens  
Directrice

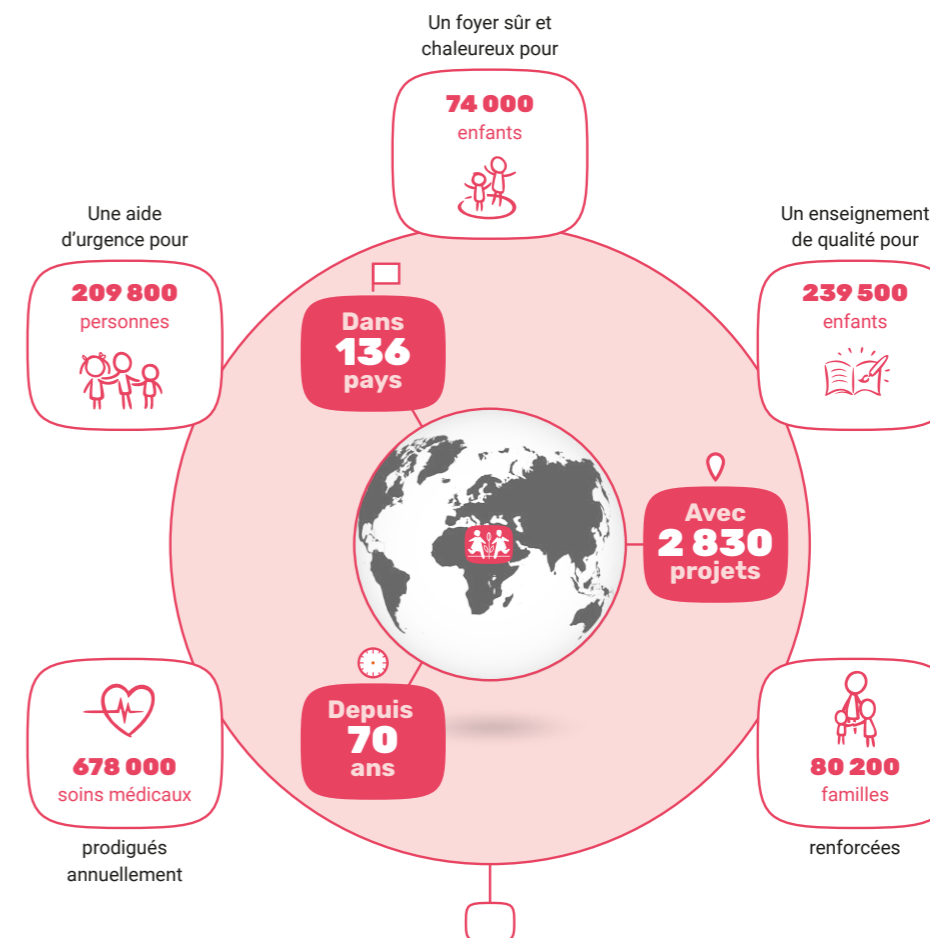


Bruno van Lierde  
Président



SOS Villages d'Enfants Belgique ASBL  
'Sous le Haut Patronage de  
Sa Majesté la Reine'

# Notre impact dans 136 pays



## La force d'un réseau international

SOS Villages d'Enfants Belgique fait partie de la fédération SOS Villages d'Enfants International, composée de **38 000 collaborateurs**. Ensemble, nous unissons nos forces et partageons notre expertise pour développer **des projets audacieux et qualitatifs**. C'est ainsi que nous menons le plus grand mouvement d'accueil et d'accompagnement des enfants et des familles au monde.

## Une résolution historique des Nations Unies

L'Assemblée générale des Nations Unies a adopté en 2019 une résolution historique pour **protéger les enfants privés des soins parentaux**. Nous sommes fiers d'avoir pu contribuer activement aux discussions sur cette résolution. Son adoption représente une avancée déterminante et réaffirme plus que jamais l'importance de notre travail auprès des enfants et des familles en difficulté.





1 enfant sur 10  
dans le monde...

220 millions d'enfants



1 enfant sur 25  
en Belgique...

94 600 enfants

grandit privé des soins et de l'amour d'une famille

## Notre raison d'être

Tous les enfants ont besoin des soins et de l'attention d'un adulte pour bien grandir.

Si ces soins et cette attention viennent à manquer :

- Ils voient leur **développement** physique, mental et psychologique menacé
- Ils risquent d'acquies plus difficilement certaines **compétences sociales et émotionnelles**
- Ils sont plus à risque d'avoir des **problèmes de santé**
- Ils peuvent être plus vulnérables face à la **dépendance**, à la **dépression** et au **suicide**
- Ils sont plus susceptibles d'être **victimes de négligence, de violence et d'exploitation**

## Notre ambition

Nous voulons construire un monde dans lequel chaque enfant grandit au sein d'une famille. Une famille dans laquelle il trouve l'amour, le respect et la sécurité nécessaires pour s'épanouir.



## Notre stratégie

Violence, maltraitance, négligence... Les enfants qui grandissent sans les soins et l'amour d'une famille sont exposés à ces risques. Cela met leur développement en danger. Nous voulons créer un « **CARE EFFECT** » pour ces enfants : nous veillons à ce qu'ils retrouvent la sécurité d'une famille. Parce que les enfants en ont besoin pour devenir des adultes forts et résilients, qui offriront à leur tour un foyer chaleureux aux générations futures.

1

### Renforcer la famille d'origine

Lorsque la famille d'origine est en mesure d'offrir une sécurité suffisante, elle est le meilleur endroit où un enfant peut grandir. C'est pourquoi nous commençons toujours par travailler intensivement avec les familles en difficulté pour essayer d'apporter ensemble des changements positifs à leur situation.

2

### Offrir une nouvelle famille

Parfois, il n'y a plus aucun membre de la famille en mesure d'assurer la sécurité de l'enfant. Nous veillons alors à ce que l'enfant bénéficie d'un accueil alternatif. Un accueil à petite échelle, familial et avec l'amour et les soins inconditionnels d'adultes aimants.

3

### Soutenir les jeunes dans leur autonomie

Nous guidons les jeunes jusqu'à ce qu'ils soient assez forts pour voler de leurs propres ailes. Nous les aidons à acquies les compétences nécessaires pour mener une vie indépendante et réaliser leur projet d'avenir.

4

### Collaborer avec les autorités pour améliorer durablement la prise en charge

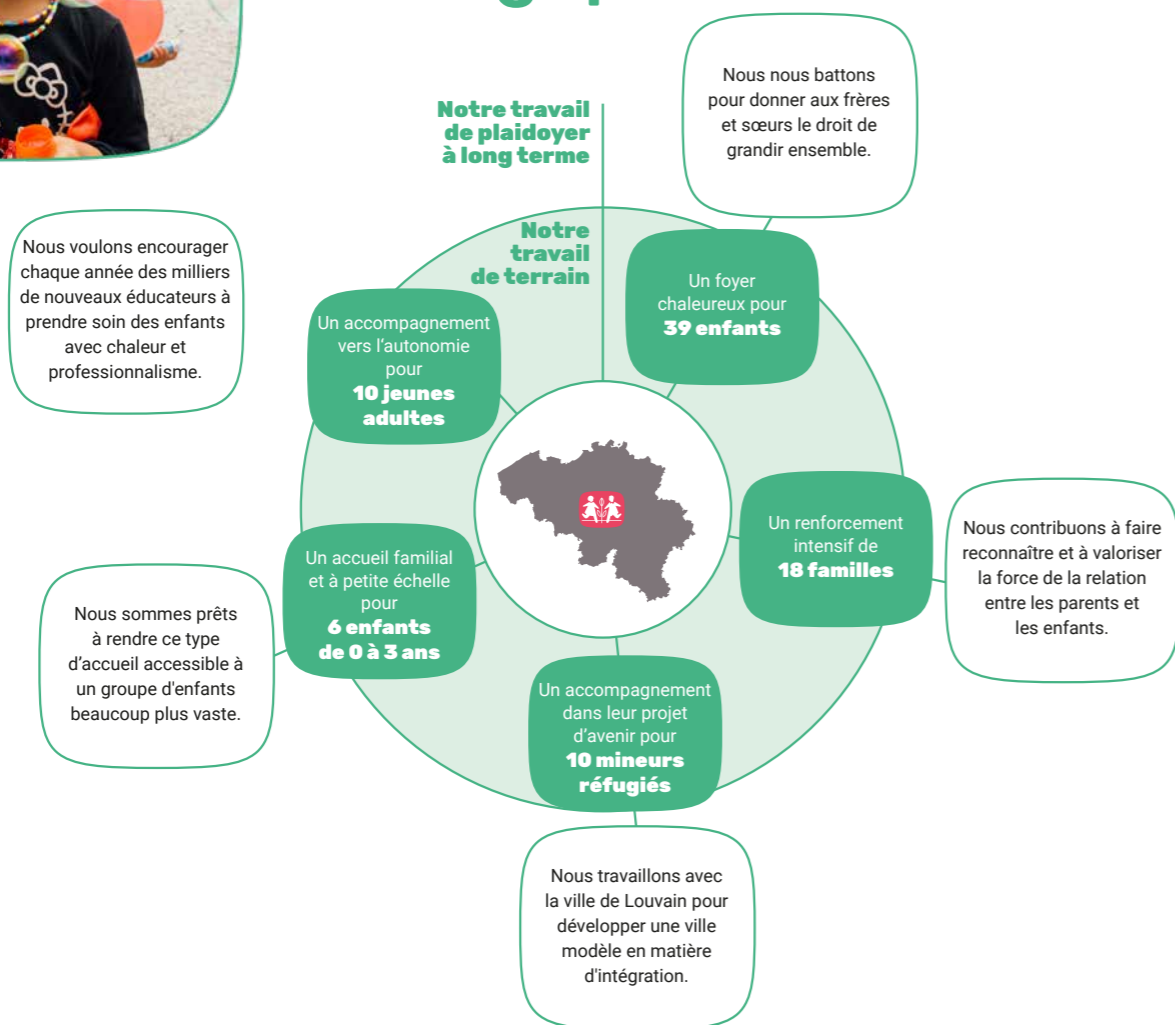
À côté de notre travail de terrain, nous avons mobilisé de plus en plus notre expertise ces dernières années pour améliorer structurellement la prise en charge des familles en difficulté et de leurs enfants, en collaboration avec les autorités et plusieurs partenaires.

# L'impact de

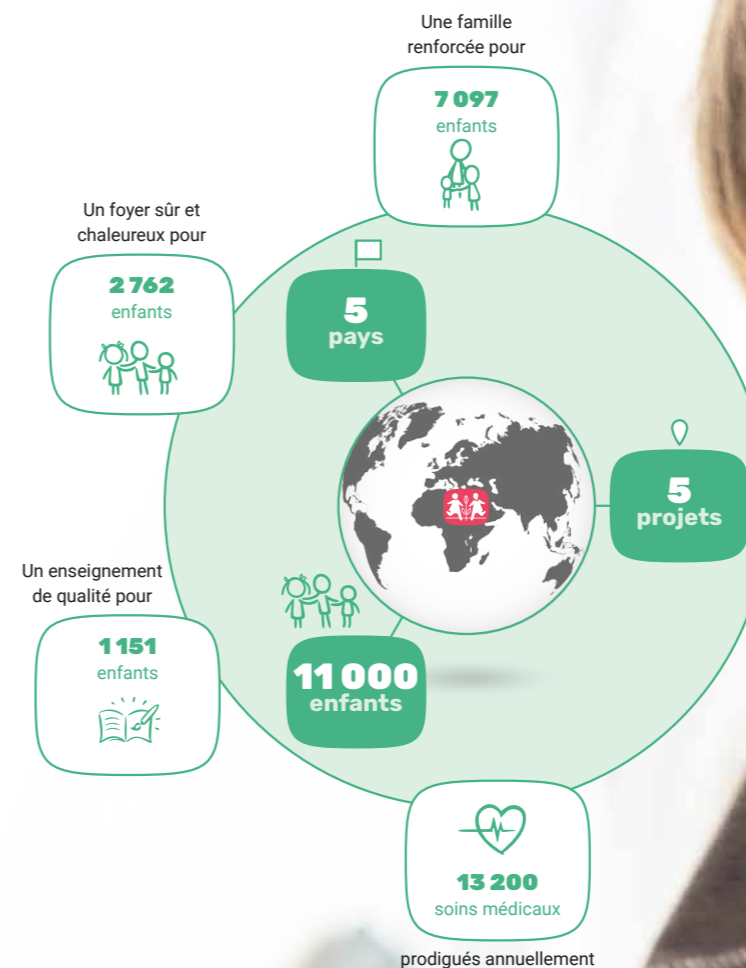
SOS Villages d'Enfants Belgique



## en Belgique



## dans le monde





# Nos projets de plaidoyer

en Belgique



## Introduire les parents d'accueil professionnels dans l'Aide à la jeunesse

Les parents d'accueil professionnels sont des personnes qui s'occupent de deux à quatre enfants à la maison, 24 heures sur 24 et 7 jours sur 7. C'est exactement le rôle que remplissent nos parents Simba. Nous espérons que ce nouveau type de prise en charge sera adopté à grande échelle dans le secteur de l'Aide à la jeunesse, afin de mieux répondre aux besoins d'un groupe spécifique d'enfants.

### Nos avancées en 2019

- Nous avons revalorisé **le statut professionnel de nos parents Simba**. Une étape importante puisqu'ils peuvent désormais être présents en permanence pour les enfants dont ils prennent soin.
- Notre projet pilote des Maisons Simba a été mentionné **dans la déclaration gouvernementale flamande de 2019-2024 et dans la note de politique générale** du ministre flamand compétent, faisant ainsi du recours aux parents d'accueil professionnels une priorité politique.



## Inciter à prendre soin des enfants avec chaleur et professionnalisme grâce à la proximité professionnelle

De nombreux jeunes et éducateurs de l'Aide à la jeunesse aspirent à une relation égalitaire et chaleureuse. Ensemble, nous voulons donner vie au concept de « proximité professionnelle » et collaborer avec les hautes écoles pour mettre en place une formation dans laquelle cette façon de prendre soin des enfants devient la norme.

### Nos avancées en 2019

Il est encore un peu tôt pour parler d'un impact significatif, mais nous avons déjà :

- **Beaucoup écouté** les jeunes ayant une expérience dans l'Aide à la jeunesse et les experts du secteur.
- **Entamé des discussions avec une première haute école** pour donner une place à la proximité professionnelle dans la formation des étudiants.
- **Présenté notre plan d'action à l'agence Opgroeien**. Nous pouvons ainsi réfléchir à la façon dont ce travail s'inscrit dans un cadre plus large de promotion d'une prise en charge des jeunes avec chaleur et professionnalisme.



## Investir dans le lien entre frères et sœurs lors des placements

Notre enquête auprès de 97 jeunes ayant une expérience dans l'Aide à la jeunesse en Flandre a souligné qu'ils sont 8 sur 10 à n'avoir pas grandi avec un ou plusieurs de leurs frères et sœurs. Ceci confirme nos suppositions. Lorsqu'il n'y a pas de raison valable de les séparer, nous voulons que les frères et sœurs puissent grandir ensemble lors des placements, car le lien qui les unit est unique, particulièrement fort et très important pour leur développement.

### Nos avancées en 2019

- Nous avons réalisé une **enquête auprès de plusieurs jeunes** de l'Aide à la jeunesse afin de mieux connaître le nombre d'enfants qui grandissent sans leurs frères et sœurs.
- Nous avons reçu **l'attention de nombreux médias** à l'occasion de la Journée internationale des droits de l'enfant. Nous avons mis en avant de beaux témoignages avec les jeunes de l'asbl Cachet et, avec le soutien du Commissariat aux Droits de l'Enfant, la thématique des frères et sœurs a été mise à l'ordre du jour du Parlement flamand.
- **Un projet de loi** a été présenté au Parlement fédéral pour introduire le droit des frères et sœurs de ne pas être séparés. Dans leur proposition, les auteurs se sont notamment basés sur nos travaux préparatoires.



*Nous attachons beaucoup d'importance à la participation des enfants et des jeunes. C'est pourquoi nous évaluons toujours notre travail avec notre groupe cible et collaborons régulièrement avec l'asbl Cachet, la référence pour faire entendre la voix des jeunes de l'Aide à la jeunesse.*







Les Maisons Simba

# Nos projets

en Belgique



Le Village d'Enfants SOS Chantevent

© Olivier Anbergen



La Maison Hejmo

## Les Maisons Simba

### Notre impact en 2019

- Nous avons lancé notre projet pilote et nous offrons un foyer chaleureux à **6 enfants** de 0 à 3 ans.
- Nous soutenons intensivement **3 familles** pour qu'elles deviennent plus fortes.
- **1 fratrie** a déjà pu retourner vivre avec succès auprès de sa famille.
- La phase d'évaluation de notre projet est en cours. Notre modèle de prise en charge pourra donc bientôt être accessible à de nombreux autres jeunes enfants de l'Aide à la jeunesse.

### Notre focus

- Avec nos Maisons Simba, nous introduisons une nouvelle forme d'accueil familial et à petite échelle pour les jeunes enfants qui ne peuvent temporairement pas grandir avec leur famille. Nos parents Simba leur offrent un foyer chaleureux dans leur propre maison, 24 heures sur 24 et 7 jours sur 7, en mettant tout particulièrement l'accent sur le bon développement et la création de liens d'attachement sûrs chez les enfants.
- Nous adoptons une approche axée sur la réunification des familles. Nous renforçons la relation entre les parents biologiques et les enfants et nous veillons à ce que les frères et sœurs puissent continuer de grandir ensemble.

## Le Village d'Enfants SOS Chantevent

### Notre impact en 2019

- Nous offrons un nouveau foyer sûr à **39 enfants** qui ne peuvent plus grandir avec leurs parents. Nous les encourageons dans leur développement, nous les aidons à se construire un réseau social solide et nous maintenons le contact avec leurs parents.
- Nous travaillons avec **15 familles** en difficulté pour que leurs enfants puissent continuer de vivre en toute sécurité avec leurs parents.
- Nous accompagnons **10 jeunes** sur la voie de l'indépendance et suivons de près le parcours des anciens enfants du village jusqu'à ce qu'ils soient autonomes.

### Notre focus

- Nous contribuons à l'épanouissement et au développement des enfants de l'Aide à la jeunesse en créant une relation chaleureuse et de confiance avec leurs éducateurs.
- Nous soulignons l'importance de préserver les liens des enfants avec leur famille, et tout particulièrement avec leur fratrie. Ils disposent ainsi d'un réseau de soutien solide sur lequel ils pourront s'appuyer plus tard.

## La Maison Hejmo

### Notre impact en 2019

- Nous offrons un environnement sûr et un accompagnement sur mesure à **10 mineurs migrants** non accompagnés.
- **4 jeunes** grandissent avec leur fratrie au sein de la même maison.
- Nous avons entretemps permis à **3 enfants** d'être réunis avec leur famille d'origine.

### Notre focus

- Nous établissons une relation sûre et fiable avec les jeunes que nous accueillons dans notre Maison Hejmo. Nous les soutenons dans leur intégration, leur développement, leur résilience et leur bien-être et nous les aidons à réaliser leur projet de vie.
- Nous valorisons le maintien des relations fraternelles et familiales pour des jeunes qui grandissent parfois à des milliers de kilomètres de leur famille d'origine.

Ces projets sont réalisés en collaboration et avec le soutien de :





# Nos projets

dans le monde



## La lutte contre le travail des enfants à Fatick, Sénégal

### Notre impact en 2019

- Nous réintégrons **278 enfants** dans l'enseignement formel.
- Nous améliorons les conditions de vie de **231 enfants**.
- Nous avons donné à **417 enfants** l'accès à leurs documents d'identité pour faire valoir leurs droits.
- Nous aidons **230 familles** à acquérir une source de revenus durable.

### Notre focus

Nous construisons un réseau communautaire solide pour soutenir les familles et les enfants les plus fragiles de la société. Nous veillons à ce que les enfants puissent grandir en toute sécurité et dans le respect de leurs droits fondamentaux. En collaboration avec les communautés, nous nous assurons aussi qu'ils aient accès à l'éducation et à une hygiène de base, qu'ils disposent d'une nourriture adéquate et qu'ils ne soient pas contraints de travailler pour survivre.



## L'Hôpital Mère-Enfant à Kara, Togo

### Notre impact en 2019

- Nous aidons **1 100 mères** à accoucher en toute sécurité.
- Nous mobilisons **50 collaborateurs SOS** pour garantir les meilleurs soins de santé possibles.
- Nous prodiguons **13 200 soins médicaux** aux femmes enceintes, aux mères et à leurs bébés.

### Notre focus

En développant une expertise médicale et gynécologique abordable pour les (futurs) mères et leurs jeunes enfants, nous contribuons à faire baisser le taux de mortalité infantile élevé et nous veillons au bon développement physique et mental des nourrissons.



## L'aide d'urgence à Tartous, Syrie

### Notre impact en 2019

- Nous offrons temporairement un foyer sûr à **150 enfants** pendant que nous essayons de les réunir avec leur famille ou de trouver une autre solution d'accueil durable.
- Nous fournissons à **2 700 enfants** un soutien psychosocial et des activités récréatives dans notre espace dédié aux enfants.
- Nous renforçons **61 familles** en difficulté pour qu'elles puissent répondre aux besoins essentiels de leurs enfants.

### Notre focus

Nous accueillons des enfants qui grandissent privés des soins de leur famille en raison de la situation de crise. Nous leur offrons un environnement sûr dans lequel ils peuvent s'épanouir.



## Sanô : le renforcement des familles et des communautés, Burundi et RD Congo

### Notre impact en 2019

- Nous soutenons **2 109 familles** pour qu'elles puissent répondre aux besoins essentiels de leurs enfants.
- Nous contribuons à promouvoir et protéger les droits fondamentaux de **6 268 enfants**.
- Nous construisons avec **39 communautés** un réseau de solidarité pour soutenir les enfants et les familles fragilisés.

### Notre focus

Nous développons un réseau de soutien avec l'aide des communautés et des pouvoirs locaux pour garantir un impact durable sur la vie des familles en difficulté. Nous soutenons aussi les familles dans la mise en place d'une activité économique durable. Nous générons ainsi un mouvement global de solidarité pour garantir aux enfants des soins, une alimentation équilibrée et un accès à l'enseignement après notre départ.



## Les projets SOS à Kinshasa, RD Congo

### Notre impact en 2019

- Nous donnons à **149 jeunes** la chance de grandir à nouveau entourés des soins et de l'amour d'une famille dans notre village d'enfants.
- Nous avons intégré **4 familles SOS** au cœur de la communauté locale de Kinshasa.
- Nous donnons accès à un enseignement de qualité à **324 enfants**.

### Notre focus

Nous offrons aux enfants un foyer sûr et chaleureux auprès d'adultes de confiance qui leur donnent des soins professionnels et de qualité. Nous veillons à ce qu'ils aient accès à une bonne éducation afin de se construire de belles perspectives d'avenir. Ils pourront ainsi devenir des adultes forts et capables de contribuer positivement à la société.

*SOS Villages d'Enfants Belgique soutient ces projets en collaboration avec les partenaires suivants. Pour découvrir tous les projets organisés par SOS Villages d'Enfants International, surfez sur [sos-childrensvillages.org](http://sos-childrensvillages.org).*

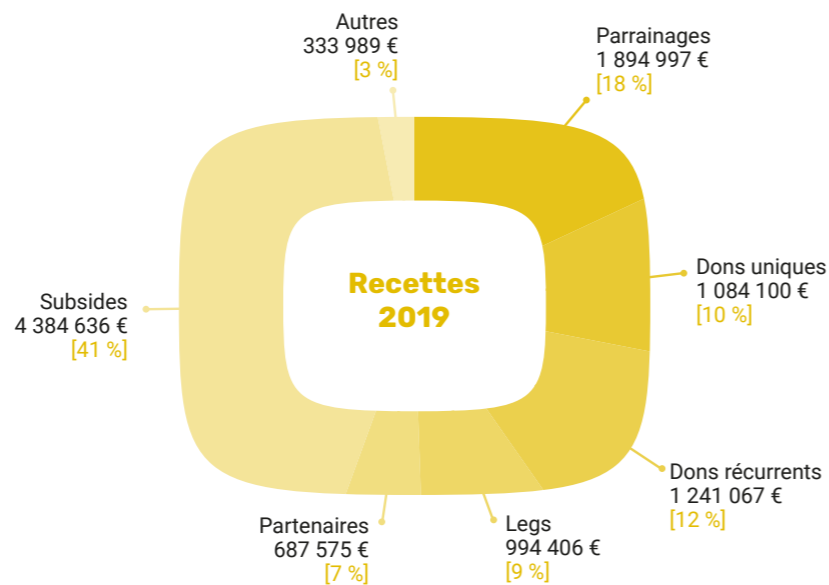
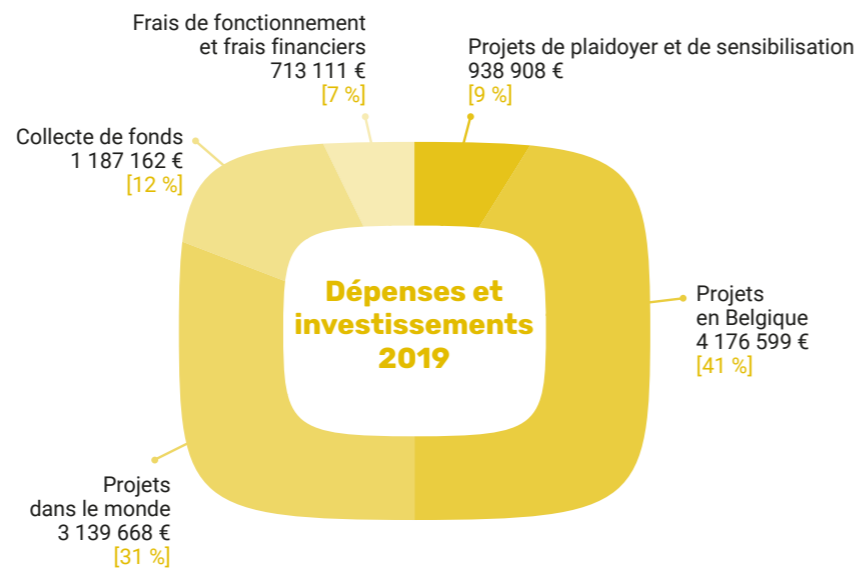


**Belgique**  
partenaire du développement

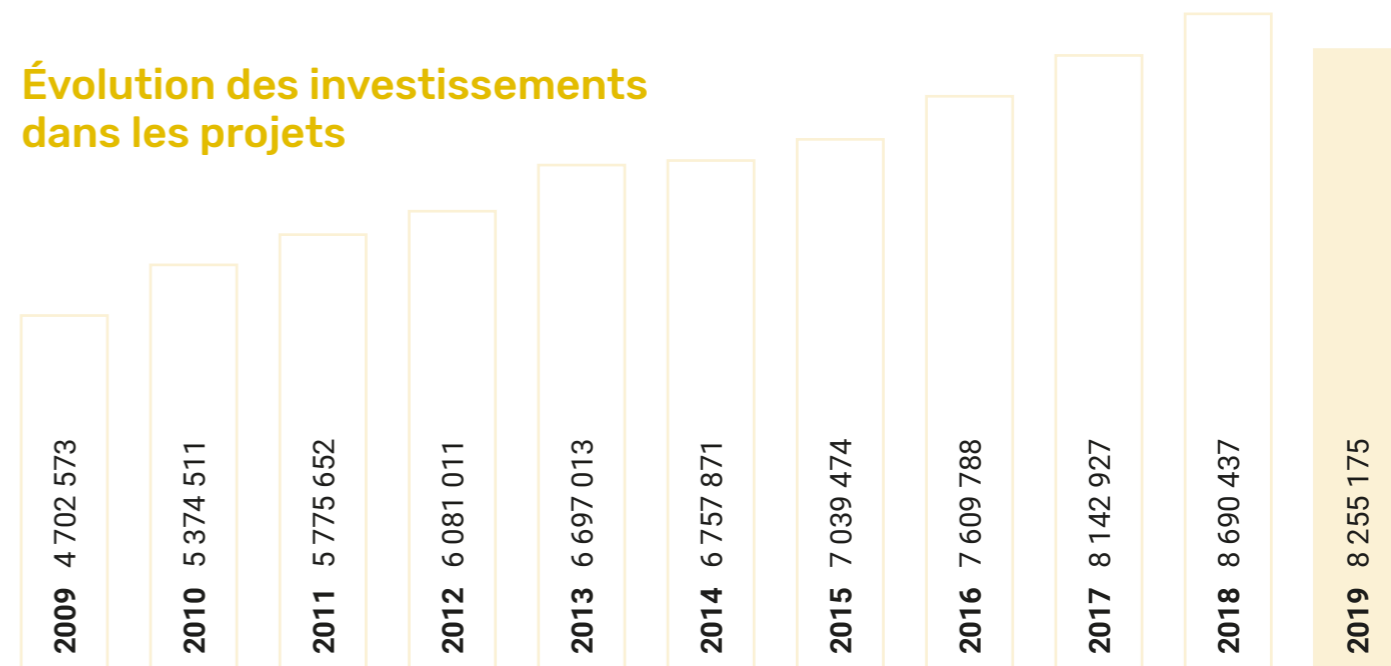
**Wallonie - Bruxelles International.be**

# Rapport financier

« 81 % de votre don va directement dans nos projets »



## Évolution des investissements dans les projets



**SOS Villages d'Enfants Belgique ASBL**  
 Rue de l'Hôtel des Monnaies 40/1CD  
 1060 Bruxelles  
 T 02 538 57 38 – F 02 537 31 31  
 welcome@sos-villages-enfants.be  
 www.sos-villages-enfants.be  
 www.facebook.com/SOSVillagesEnfants

**Les membres du Conseil d'Administration** de l'ASBL SOS Villages d'Enfants Belgique - 02/06/2020  
**Président** : Bruno van Lierde | **Vice-président** : Piet Dejonghe  
**Administrateurs** : Filiep Deforche, Yvan de Launoit, Paul Leyman, Jean- Pierre Marchant, Filip Tanghe  
**Membres effectifs** : Les membres du Conseil d'Administration et Barbara François (Présidente honoraire), Pascale Berryer, Anne-Catherine Chevalier, Albert Fraipont, Alain Goldschmidt, Jasmina Kuen, Charles Ferdinand Nothomb, Nathalie Schots van Bogaert, Evelyne Titeca, Kristina Ver Foley  
**Directrice** : Hilde Boeykens

**Faites un don directement via l'un de nos comptes**  
 Pour les projets à l'étranger :  
 BE17 3100 4034 5521  
 Pour les projets en Belgique :  
 BE80 3100 1447 1577

Consultez l'intégralité de notre rapport d'impact 2019 sur [www.sos-villages-enfants.be](http://www.sos-villages-enfants.be)

SOS Villages d'Enfants adhère au Code éthique de l'AERF



Reconnu par European Foundation for Quality Management







Rien de tout ceci  
ne serait possible  
sans **votre soutien.**  
Merci !



**SOS VILLAGES  
D'ENFANTS**

SOS Villages d'Enfants Belgique ASBL

Rue de l'Hôtel des Monnaies 40/1CD - 1060 Bruxelles

IBAN : BE17 3100 4034 5521

BIC : BBRUBEBB

**Colophon**

E.R. : Hilde Boeykens, Rue de l'Hôtel des Monnaies 40/1CD, 1060 Bruxelles

Rédaction : SOS Villages d'Enfants – terminée le 3 juin 2020

Photos : Archives SOS, Olivier Anbergen, Stephanie Fraikin et Joel Sheakoski • Mise en page : [www.magelaan.be](http://www.magelaan.be) • Impression : Symeta

*Dit magazine kan op aanvraag verkregen worden in het Nederlands.*